

GFAD Softwarehaus GmbH

haussoft Zusatzmodul Export Plus

Standardisierte Ausgabe von Daten und Dokumenten

Steffan, Janko
3.3.2020

INHALTSVERZEICHNIS

Allgemeines.....	3
Datenexport	3
Stammdaten.....	6
Verwaltungsobjekte.....	6
Vertragseinheiten	8
Personen	10
Personen.Kommunikation	11
Reparaturaufträge	11
Rechnungen	12
Vorlagen	14
Automatisierter Export	14
Dokumente	15
Ordnerstruktur	15
Metadaten	15



ALLGEMEINES

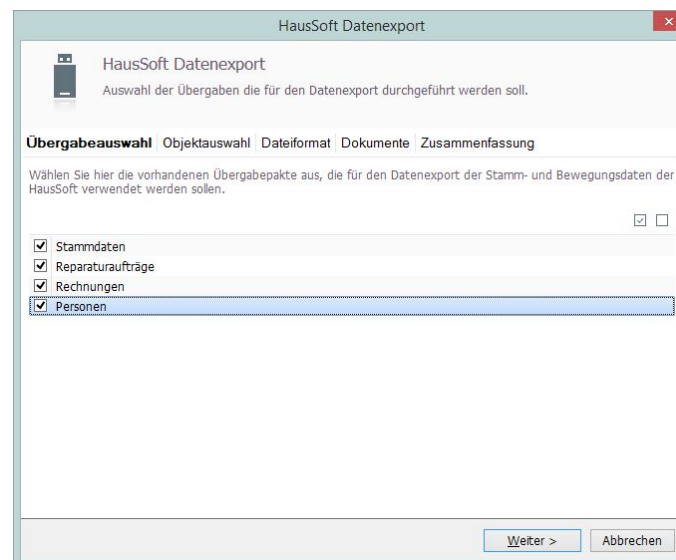
Im Januar 2020 wurde das Zusatzmodul Datenexport Plus dem Programmpaket haussoft hinzugefügt. Dieses Modul steht gleichermaßen für die haussoft 4 Varianten haussoft@office und haussoft@cloud zur Verfügung.

Datenexport Plus ermöglicht die strukturierte Ausgabe von haussoft Stammdaten sowie Daten zu Reparaturaufträgen und Rechnungen. Gleichzeitig können die zu diesen Datensätzen vorhandenen Dokumente, wahlweise auch mit Umwandlung in das PDF-Format, ausgegeben werden. Die Ausgabe kann manuell als auch periodisch und zeitlich gesteuert (Plus) erfolgen.

DATENEXPORT

Der Möglichkeiten des Datenexports wurden im **Menüpunkt HAUSSOFT → Datenexport** zusammengefasst. An dieser Stelle ist sowohl der manuelle als auch der automatisierte Export von Daten und Dokumenten möglich.

Zunächst sind die unterschiedlichen Bereiche des Datenexports auszuwählen.

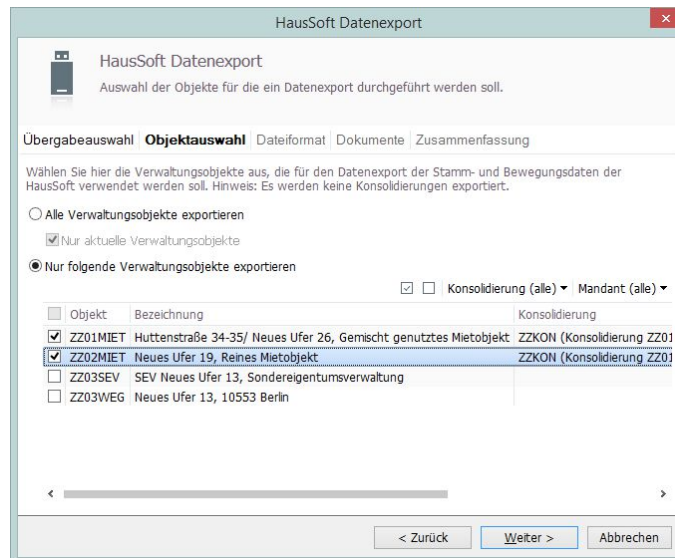


Die Inhalte des Datenexports von Stammdaten, Reparaturaufträgen und Rechnungen sind in den nachfolgenden Abschnitten detailliert beschrieben.

Grundsätzlich ist zu beachten, dass nur vollständig in den haussoft 4-Standard konvertierte Datensätze alle Informationen enthalten können. Befinden sich die zugrundeliegenden Daten noch auf dem Stand der Version 3.2, werden entsprechend nur Teilinformationen bereitgestellt. Die Daten, welche nur in Version 4 vorhanden sind, wurden mit einem * markiert.

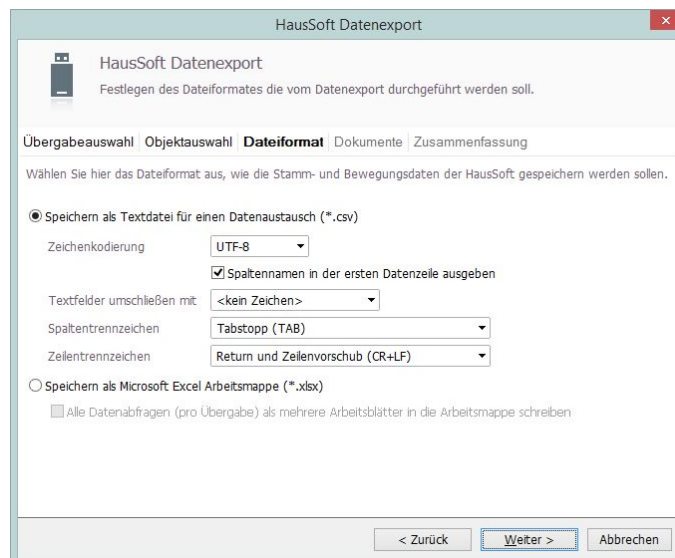
Nach Auswahl der zu übergebenden Daten muss definiert werden, welche Verwaltungsobjekte berücksichtigt werden sollen.

Grundsätzlich können alle bzw. optional nur die aktuellen Verwaltungsobjekte exportiert werden. Eine weitere Möglichkeit ist die explizite Auswahl bestimmter Objekte.



Hierbei ist zu beachten, dass eventuelle Objekteinschränkungen für den Mitarbeiter außer Kraft gesetzt sind, damit vordefinierte Exporte auch automatisiert ablaufen können.

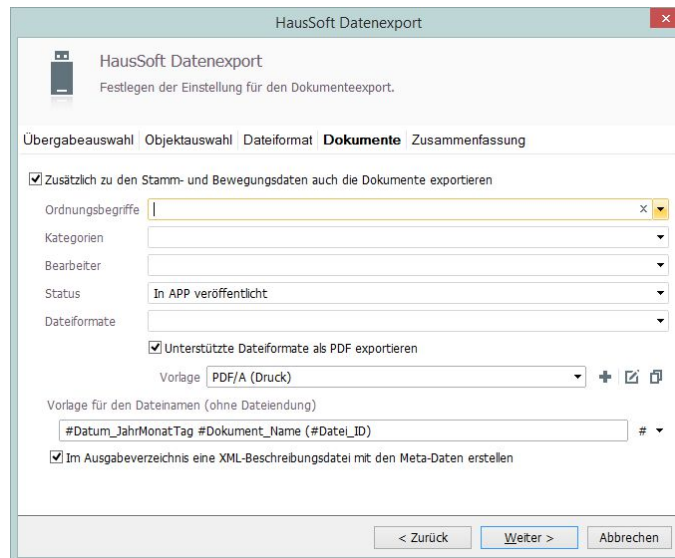
Für die Übergabe der Daten muss als Nächstes das Zielformat bestimmt werden. Hier stehen das Excel- und das CSV-Format zur Verfügung. Während sich die Konfiguration des Excelausgabe auf die Frage beschränkt, ob die Daten in einer oder in mehreren Dateien ausgegeben werden sollen, müssen beim CSV-Format einige zusätzliche Angaben erfolgen.



Die notwendigen Konfigurationseinstellungen zu Zeichenkodierung, den Textfeldumschließungen und den Spalten- bzw. Zeilentrennzeichen werden dabei hauptsächlich von der verarbeitenden Anwendung bestimmt. Alle für CSV gängigen Kombinationen sind möglich.

Sollen mit der Ausgabe der Daten auch die Dokumente aus dem Dokumentenmanagementsystem übergeben werden, so ist dieses im nächsten Schritt zu bestimmen.

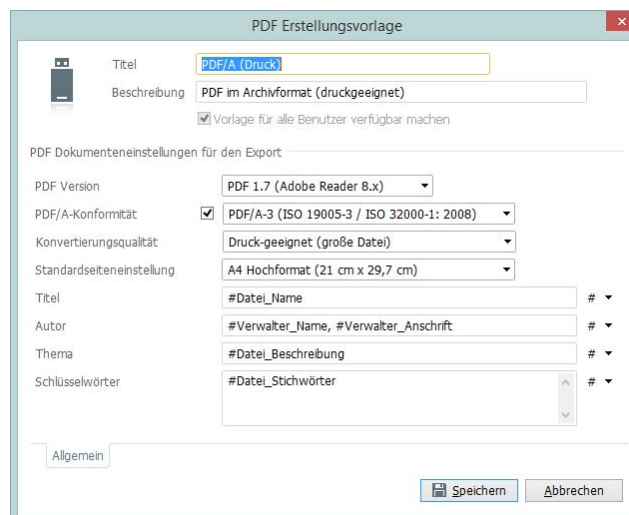




Dabei kann der Export auf bestimmte Ordnungsbegriffe, Kategorien, Bearbeiter und Dateiformate oder die Angabe eines bestimmten Status beschränkt werden. Bei der Angabe der Dateiformate handelt es sich um die Filterung der Originaldateiformate der im DMS hinterlegten Dateien.

An dieser Stelle kann gewählt werden, ob bestimmte Dateiformate vor dem Export in das PDF-Format umgewandelt werden sollen. Dazu muss dann eine entsprechende PDF-Vorlage ausgewählt bzw. neu definiert werden.

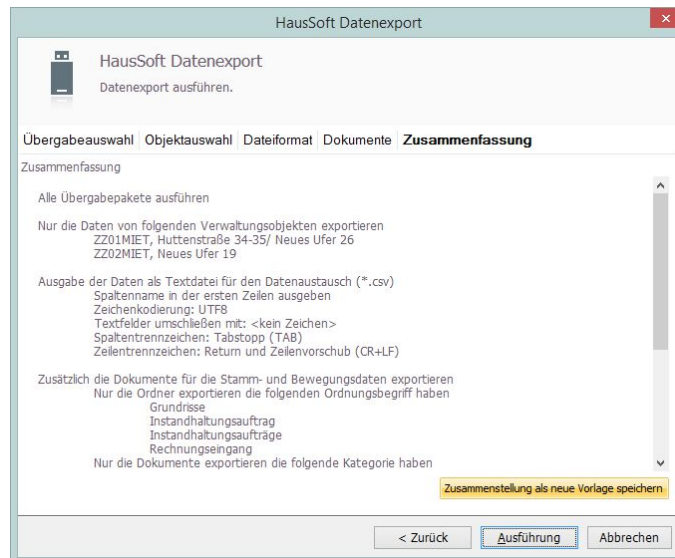
Die PDF-Vorlage dient dazu, die notwendigen Parameter für die PDF-Umwandlung bereit zu stellen. Neben dem PDF-Zielformat und den Angaben zur Konformität können auch die Konvertierungsqualität beeinflusst und die Meta-Daten der PDF-Datei über Platzhalter mit Informationen aus dem DMS bestückt werden.



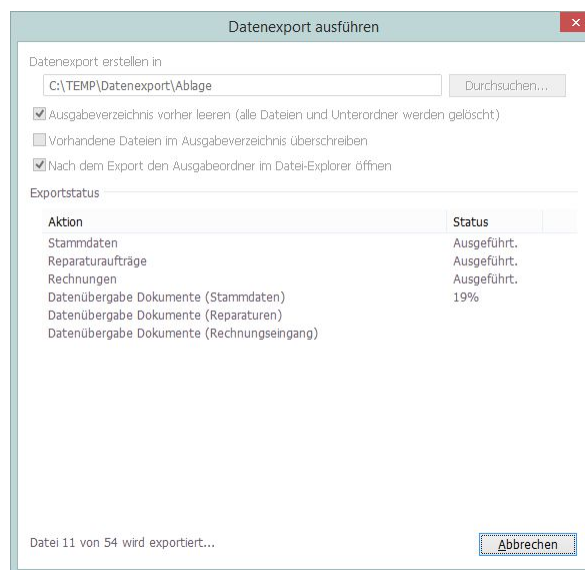
Speziell für die spätere Verarbeitung der Dokumente ist es hilfreich, zu den Dokumenten auch eine XML-Datei mit den Dateibeschreibungen zu erstellen. Diese wird im Hauptverzeichnis des Exports gespeichert und gibt u.a. Auskunft darüber, welche Dokumente sich an welcher Stelle im Export befinden.

Vor Ausführung des Exports wird eine Zusammenfassungsseite angezeigt, auf der auch die getroffenen Auswahlen wahlweise als eigene Vorlage oder für alle Benutzer der Software gespeichert werden können.





Anschließend beginnt der eigentliche Export der Daten und Dokumente. Dieser wartet mit Einstellungen zur Ablage der Daten auf. Zusätzlich zur Angabe des Exportverzeichnis kann hier gewählt werden, ob das Verzeichnis vorher gelöscht und wenn nicht, bestehende Daten überschrieben werden sollen.



Eine Statusansicht flankiert dann die Ausgabe der Dateien.

STAMMDATEN

Der Export der Stammdaten ist unterteilt in die Ausgabe von Verwaltungsobjekten und Vertragseinheiten.

Grundsätzlich ist zu beachten, dass nur vollständig in den haussoft 4-Standard konvertierte Datensätze alle Informationen enthalten können. Befinden sich die zugrundeliegenden Daten noch auf dem Stand der Version 3.2, werden entsprechend nur Teilinformationen bereitgestellt.

VERWALTUNGSOBJEKTE



Es werden nur die Verwaltungsobjekte exportiert, die in der Exportvorlage angegeben wurden. Für diese werden strukturell folgende Daten ausgegeben:

Feldname	Feldtyp	Beschreibung
Objekt	VARCHAR(8) alphanumerisch	Schlüsselfeld für die Verwaltungsobjekte, datenbankweit eindeutig
Objekttyp*	VARCHAR(26)	Beschreibt den Typ des Verwaltungsobjektes (Wohn- und Geschäftsobjekt, Wohnungseigentum, Sondereigentum, etc.)
Bezeichnung1	VARCHAR(100)	Bezeichnung des Verwaltungsobjektes, oftmals Beschreibung von Straße und Ort bzw. speziellen Merkmalen
Bezeichnung2	VARCHAR(100)	Weitere Bezeichnung des Verwaltungsobjektes, oftmals Beschreibung von Straße und Ort bzw. speziellen Merkmalen
Baujahr	VARCHAR(4)	Hauptbaujahr des Verwaltungsobjektes
weitere Baujahre	NVARCHAR(MAX)	Angabe von zusätzlichen Baujahren des Verwaltungsobjektes, wenn das Objekt in Teilbereichen zu unterschiedlichen Zeitpunkten fertiggestellt wurde
Wohnlage	VARCHAR(50)	Beschreibt die Wohnlage des Verwaltungsobjektes mit den Attributen Einfach, Mittel und Gut (in nicht konvertierten Objekten mit E, M und G)
Konsolidierung Key	VARCHAR(8) alphanumerisch	Schlüsselfeld für die übergeordnete Struktur eines Verwaltungsobjektes (Wirtschaftseinheit), soweit diese verwendet wird
Konsolidierung Bezeichnung	VARCHAR(202)	Bezeichnung der Konsolidierung, oftmals regionale Einordnung bzw. spezielle Merkmale
Mandant Key	VARCHAR(8) alphanumerisch	Schlüsselfeld für die Angabe eines Mandanten im Rechnungswesen, soweit dieses verwendet wird
Mandant Bezeichnung	VARCHAR(202)	Bezeichnung des Mandanten
Verwaltung von	DATETIME	Verwaltungsbeginn für dieses Verwaltungsobjekt
Verwaltung bis	DATETIME	Verwaltungsende für dieses Verwaltungsobjekt
Umsatzsteueridentnummer	VARCHAR(20)	Umsatzsteueridentnummer des für dieses Verwaltungsobjekt Steuerpflichtigen
Is Wohnungseigentümergeinschaft*	BIT	Zeigt an, dass es sich bei diesem Verwaltungsobjekt um eine Wohnungseigentümergeinschaft handelt



Is Sondereigentumsverwaltung*	BIT	Zeigt an, dass es sich bei diesem Verwaltungsobjekt um Vertragseinheiten handelt, die der Sondereigentumsverwaltung einer WEG unterliegen
Is Musterobjekt*	BIT	Zeigt an, dass es sich bei diesem Verwaltungsobjekt um ein Musterobjekt handelt, welches nur entsprechende Musterdaten enthält

VERTRAGSEINHEITEN

Grundsätzlich werden alle Vertragseinheiten eines Verwaltungsobjektes ausgegeben, auch ehemalige und zukünftige sowie die entsprechenden Leerstände einer Verwaltungseinheit. Für Vertragseinheiten werden nachfolgende Daten bereitgestellt:

Feldname	Feldtyp	Beschreibung
Objekt	VARCHAR(8) alphanumerisch	Schlüsselfeld für die Verwaltungsobjekte
Vertragstyp	VARCHAR(1) alphanumerisch	Schlüsselfeld für die Vertragseinheiten
Vertrag	VARCHAR(8) alphanumerisch	Schlüsselfeld für die Vertragseinheiten, zusammen mit Objekt und Vertragstyp datenbankweit eindeutig
Verwaltungseinheit*	VARCHAR(5) alphanumerisch	Gibt die zum Vertrag passende Verwaltungseinheitennummer an
Teilungserklärung Nr.*	VARCHAR(255)	Gibt in Wohnungseigentümergeinschaften die in der Teilungserklärung zugewiesene Nummer des jeweiligen Sondereigentums an
Ort	VARCHAR(261)	Postleitzahl und Gemeindename der postalischen Adresse der Vertragseinheit (Version 4.0) bzw. der im Vertrag hinterlegten Ortangabe (Version 3.2); kann in Version 3.2 auch der Ort der Adresse des Mieters sein
Strasse	VARCHAR(1067)	Straße und Hausnummer der postalischen Adresse der Vertragseinheit (Version 4.0) bzw. der im Vertrag hinterlegten Straßenangabe (Version 3.2); kann in Version 3.2 auch die Straße der Adresse des Mieters sein
Mietvertragstyp*	VARCHAR(255)	Gibt an, ob es sich um einen unbefristeten oder befristeten Vertrag handelt

Nutzungsart*	VARCHAR(100)	Definiert den Typ gegenwärtigen Nutzung der Vertragseinheit (Wohnen, Gewerbe, Gemischt, Sonstiges, etc.)
Is Wohnobjekt*	BIT	Zeigt an, ob es sich um Mietverträge (Wohnungen, Gewerbe, Sonstiges, etc.) handelt. Wenn FALSE, dann handelt es sich um Einheiten mit Bezug zum Wohnungseigentum
Objektarttyp*	VARCHAR(50)	Definiert die Nutzung genauer als die Nutzungsart (Wohnung, Einzelhandel, Büro, Praxis, Lager, etc.)
Objektart*	VARCHAR(50)	Definiert die Nutzung genauer als der Objektarttyp (Erdgeschosswohnung, Dachgeschosswohnung, Tiefgaragenstellplatz, etc.)
Lage	VARCHAR(20)	Lagekennzeichnung der Vertragseinheit
Name1	VARCHAR(40)	Anrede und Name des ersten Mieters/Eigentümers
Name2	VARCHAR(40)	Anrede und Name des zweiten Mieters/Eigentümers
Name3*	VARCHAR(40)	Anrede und Name des dritten Mieters/Eigentümers
Leerstand	BIT	Zeigt an, ob es sich um eine leerstehende Einheit handelt
Vertrag Beginn	DATETIME	Beginn des Mietvertrages bzw. Nutzen/Lasten-Wechsel des Eigentums
Vertrag Ende	DATETIME	Ende des Mietvertrages bzw. Nutzen/Lasten-Wechsel des Eigentums
Miete	DECIMAL(12,2)	Höhe der gesamten Miete (brutto) / des gesamten Hausgeldes / der Planmiete bei Leerstand
Umsatzsteuerpflichtig	INT	0=Mieter ist nicht umsatzsteuerpflichtig 1= Mieter ist umsatzsteuerpflichtig
Umsatzsteuerbetrag*	DECIMAL(12,2)	Höhe der Umsatzsteuer, wenn Umsatzsteuerpflichtig=1
Saldo Vertragskonto*	DECIMAL(12,2)	Saldo des Vertragskontos zum Tagesdatum der Übergabe
Überweisung	BIT	Zeigt an, dass der Mieter/Eigentümer Überweisungen auf sein Konto empfängt
Lastschrift	BIT	Zeigt an, dass mit dem Mieter/Eigentümer das Lastschriftverfahren vereinbart wurde
Mandat aktiv*	BIT	Zeigt an, dass ein gültiges Lastschriftmandat vorliegt

Mandat Unterschrift*	DATETIME	Zeigt an, wann das Mandat unterzeichnet wurde
Mandat aufgehoben*	DATETIME	Zeigt an, wann das Mandat aufgehoben wurde
Mandat nur für Sollstellungen*	BIT	Zeigt an, dass dieses Lastschriftmandat nur für Sollstellungsbeträge und nicht für alle Forderungen gilt
Mandat gueltig von*	DATETIME	Zeigt an, ab welchem Zeitpunkt, das Mandat aktiv ist/war
Mandat gueltig bis*	DATETIME	Zeigt an, ab welchem Zeitpunkt, das Mandat inaktiv wurde

PERSONEN

Für die selektierten Verwaltungsobjekte erfolgt die Ausgabe der Mieter, Wohnungs- und Hauseigentümer in der Personentabelle. Die Zuordnung erfolgt anhand von Haus- und Vertragsnummer, d.h. ein und dieselbe Person kann, anders als in der Datenbank gespeichert, sooft aufgeführt sein, wie sie Rollen in den entsprechenden Verwaltungsobjekten bzw. Vertragseinheiten hat.

Die Ausgabe erfolgt nur für Personen, die innerhalb der haussoft Version ≥ 4.0 erfasst wurden.

Für die Dokumenten gilt, dass zur Zeit aus technischen Gründen alle zu Personen gespeicherten Dokumente ausgegeben werden.

Feldname	Feldtyp	Beschreibung
Objekt	VARCHAR(8) alphanumerisch	Schlüsselfeld für die Verwaltungsobjekte
Vertragstyp	VARCHAR(1) alphanumerisch	Schlüsselfeld für die Vertragseinheiten
Vertrag	VARCHAR(8) alphanumerisch	Schlüsselfeld für die Vertragseinheiten, zusammen mit Objekt und Vertragstyp datenbankweit eindeutig
Person	VARCHAR(8) alphanumerisch	Identifiziert systemweit eine natürliche, juristische oder öffentliche Person
Vertragsfunktion	VARCHAR(50)	Gibt an, welche Funktion die Person in dem angegebenen Verwaltungsobjekt bzw. der angegebenen Vertragseinheit hat (ausgegeben werden Hauseigentümer, Wohnungseigentümer und Mieter)
Anrede	VARCHAR(40)	Anrede der natürlichen, juristischen oder öffentlichen Person

Name	VARCHAR(972)	Vollständiger Name (inkl. Titel und Namenszusatz) der natürlichen, juristischen oder öffentlichen Person
Strasse	VARCHAR(1067)	Straße und Hausnummer der aktuellen Adresse
Ort	VARCHAR(519)	PLZ und Ort inkl. Ortsteils, soweit vorhanden, der aktuellen Adresse

PERSONEN.KOMMUNIKATION

Für die ausgegebenen Personen werden die Kommunikationsdaten in einer separaten Tabelle ausgegeben. Die Anzahl der Kommunikationsdatensätze pro Person ist nicht beschränkt.

Feldname	Feldtyp	Beschreibung
Person	VARCHAR(8) alphanumerisch	Identifiziert systemweit eine natürliche, juristische oder öffentliche Person
Dienst	CHAR(80)	Gibt an, um welche grundsätzliche Kommunikationsart es sich handelt
Kategorie	VARCHAR(80)	Zeigt die vom Anwender definierten Kommunikationskategorien an
Kommunikationsdaten	VARCHAR(80)	Telefon-, Faxnummer, Email-, Webadresse
Sort	INT	Gibt die im System hinterlegte Sortierung der Kommunikationsdaten pro Person an

REPARATURAUFTRÄGE

Die Ausgabe der Reparaturaufträge ist optional. Für die ausgewählten Verwaltungsobjekte werden alle Aufträge selektiert und es werden strukturell folgende Daten ausgegeben:

Feldname	Feldtyp	Beschreibung
Auftragsnummer	VARCHAR(20) alphanumerisch	Schlüsselfeld für die Reparaturaufträge, datenbankweit eindeutig
Objekt	VARCHAR(8) alphanumerisch	Schlüsselfeld für das Verwaltungsobjekt
Vertragstyp	VARCHAR(1) alphanumerisch	Schlüsselfeld für die Vertragseinheit; wenn NULL bezieht sich der Auftrag nur auf das Verwaltungsobjekt

Vertrag	VARCHAR(8) alphanumerisch	Schlüsselfeld für die Vertragseinheit; wenn NULL bezieht sich der Auftrag nur auf das Verwaltungsobjekt
Verwaltungseinheit*	VARCHAR(5) alphanumerisch	Gibt die zum Vertrag passende Verwaltungseinheitennummer an
interner Auftrag	BIT	Zeigt an, dass es sich bei dem Reparaturauftrag um Arbeiten handelt, die von eigenem Personal erledigt werden. Wenn TRUE, wird kein Auftragnehmer zugeordnet.
Auftragsdatum	DATETIME	Datum des Reparaturauftrags
Abnahmedatum	DATETIME	Datum der Abnahme der Leistung; bei automatischer Abnahme gleich dem Auftragsdatum
Is erledigt	BIT	Wenn TRUE, ist der Reparaturauftrag abgeschlossen
Kategorie	VARCHAR(255)	Beschreibung der Auftragskategorie
Gewerk	VARCHAR(20)	Beschreibung des Gewerkes
Kreditor	VARCHAR(512)	Auftragnehmer
Kreditor Anschrift	VARCHAR(1026)	Anschrift des Auftragnehmers
Auftragstext	VARCHAR(MAX)	Beschreibung der auszuführenden Arbeiten
Auftragswert	DECIMAL(12,2)	Beauftragte Wert der Reparaturmaßnahme
max. Betrag	DECIMAL(12,2)	Maximaler Auftragswert
Rechnungsbetrag	DECIMAL(12,2)	Rechnungsbetrag (brutto) des zugehörigen Rechnungsbeleges, wenn vorhanden
Priorität	VARCHAR(255)	Beschreibung der Priorität des Auftrags
Terminvereinbarung	VARCHAR(44)	Datum und/oder Uhrzeit eines vereinbarten Reparaturtermins, soweit bekannt
Sachbearbeiter	VARCHAR(512)	Sachbearbeiter des Auftraggebers
Rechnung Belegnummer	CHAR(8)	Belegnummer des Rechnungseingangs, wenn vorhanden

RECHNUNGEN

Wie bei den Reparaturaufträgen ist auch die Ausgabe der Daten des Rechnungseingangsbuches optional und setzt voraus, dass dieses Modul verwendet wird. Für die Rechnungen werden diese Inhalte bereitgestellt:

Feldname	Feldtyp	Beschreibung
----------	---------	--------------

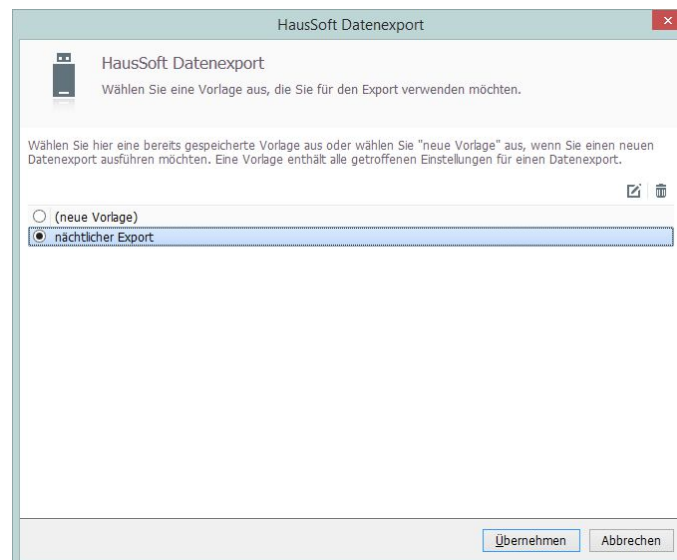


Belegnummer	CHAR(8) numerisch	Schlüsselfeld für die Rechnungen, datenbankweit eindeutig
Belegnummer2	VARCHAR(22) alphanumerisch	Schlüsselfeld für die Rechnungen, datenbankweit eindeutig; bestehend aus Rechnungsjahr/Objektbelegnummer/Objekt
Storniert	BIT	Wenn TRUE, ist der Beleg storniert worden
Rechnung	BIT	Wenn TRUE, ist der Beleg eine Rechnung
Gutschrift	BIT	Wenn TRUE, ist der Beleg eine Rechnungskorrektur
Objekt	VARCHAR(8) alphanumerisch	Schlüsselfeld für das Verwaltungsobjekt
Objektbezeichnung	VARCHAR(82)	Bezeichnung des Verwaltungsobjektes
Kreditor	VARCHAR(512)	Name des Lieferanten
Kreditor Anschrift	VARCHAR(1026)	Anschrift des Lieferanten
Kundennummer	VARCHAR(20)	Kundennummer beim Lieferanten
Vertragsnummer	VARCHAR(20)	Vertragsnummer beim Lieferanten
Rechnungsnummer	VARCHAR(20)	Rechnungsnummer des Belegs
Nettobetrag	DECIMAL(12,2)	Ausgewiesener Betrag exkl. Umsatzsteuer
Steuerbetrag	DECIMAL(12,2)	Ausgewiesener Umsatzsteuerbetrag
Bruttobetrag	DECIMAL(12,2)	Ausgewiesener Betrag inkl. Umsatzsteuer
Sachbearbeiter	VARCHAR(40)	Rechnungsbearbeiter
Rechnungsinhalt	VARCHAR(70)	Kurzbeschreibung des Rechnungsinhalts
Rechnungstext	VARCHAR(143)	Interner Rechnungstext
Buchungstext	VARCHAR(143)	Interner Buchungstext
RechnungOK	BIT	Wenn TRUE, ist die Rechnung/Gutschrift vollständig erfasst
OffenePostenOK	BIT	Wenn TRUE, sind alle offenen Posten für das Rechnungswesen erfasst und konsistent
ZahlungenOK	BIT	Wenn TRUE, sind alle Zahlungstermine erfasst und konsistent
Status	VARCHAR(100)	Zeigt den aktuellen Rechnungsstatus an
letzte Zahlung	DATETIME	Gibt die letzte erfolgte Zahlung auf diese Rechnung/Gutschrift an

bereits gezahlt	DECIMAL(12,2)	Gibt den bereits gezahlten Betrag an
fällig	DECIMAL(12,2)	Gibt an, welcher Betrag zum Datenexportdatum fällig war
Skonto	DECIMAL(12,2)	Gibt an, wieviel Skonto bereits gezogen wurde
Auftragsnummer	VARCHAR(20)	eindeutige Nummer des zugrundeliegenden Reparaturauftrages

VORLAGEN

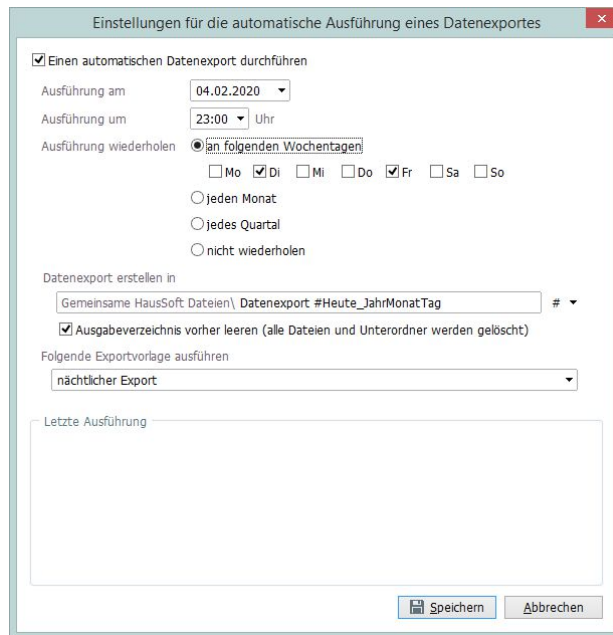
Die Speicherung bestimmter Einstellungen als Vorlagen ist die Voraussetzung dafür, den Export von Daten und Dokumenten auch automatisiert vornehmen zu können. Weiterhin werden bestehende Vorlagen beim manuellen Export vorab angeboten, so dass nicht jedes Mal von Neuem alle Parameter definiert werden müssen.



Werden bei Auswahl einer bestehenden Vorlage trotzdem Parameter verändert, bietet das Programm anschließend an, die Änderungen in die bestehende Vorlage zu übernehmen oder aus der geänderten Zusammenstellung eine neue Vorlage zu generieren.

AUTOMATISIERTER EXPORT

Der automatisierte Export ist dann hilfreich, wenn in bestimmten Intervallen immer der gleiche Export ausgeführt werden soll. Diese Variante des Datenexports wurde in den **Menüpunkt HAUSSOFT → Datenexport → Automatische Ausführung ...** implementiert.



Dazu muss unter anderem ein erstes Ausführungsdatum und gegebenenfalls das Ausführungsintervall definiert werden. Auch eine einmalige Ausführung ist möglich. Die entsprechende Exportvorlage steuert dann die restlichen Parameter bei.

DOKUMENTE

Die Ausgabe der Dokumente ist optional.

Die drei Datenübergaben (Stammdaten, Reparaturaufträge, Rechnungen) geben jeweils die zur Datenübergabe dazugehörigen Dokumente aus. Wird eine bestimmte Datenübergabe ausgewählt, werden damit auch die Dokumente dieser Datenausgabe nicht mehr exportiert.

ORDNERSTRUKTUR

Im Hauptverzeichnis befinden sich die Ordner Objekte und Verträge. Alle Dokumente innerhalb dieser Ordner werden gruppiert nach Verwaltungsobjekt ausgegeben. Innerhalb der Ordner der Verwaltungsobjekte befinden sich sowohl die für das Verwaltungsobjekt spezifischen Ordner als auch Rechnungen und Reparaturaufträge, falls diese beim Export mit ausgegeben wurden.

Name	Änderungsdatum	Typ	Größe
Objekte	06.02.2020 19:44	Dateiordner	
Verträge	06.02.2020 19:44	Dateiordner	
Inhalt	06.02.2020 19:44	META-Datei	35 KB

Rechnungen und Reparaturaufträge werden wiederum strukturiert nach Jahr und Kreditor ausgegeben. So ist sichergestellt, dass die Anzahl der Dokumente pro individuelm Ordner übersichtlich bleibt.

Unterhalb der einzelnen Verträge befinden sich die zu dem jeweiligen Vertrag passenden Dokumentenordner.

METADATEN



Für den gesamten Export von Dokumenten gibt es eine Inhalt.meta-Datei. Diese enthält alle Angaben zu den exportierten Dateien sowie deren Speicherorte.

```
<?xml version="1.0" encoding="UTF-8" standalone="yes"?>
<!--HausSoft DMS Export Meta Beschreibung-->
<haussoft-dms-meta version="1.0" creation_date="2020-02-04+04:18" xmlns="http://globalstore.haussoft.de/schemas/40/dms/inhalt_meta">
  <users />
  <staties>
    <status>
      <id>1</id>
      <name>Normal</name>
      <description>Normaler Status</description>
    </status>
  </staties>
  <categories>
    <category>
      <id>16</id>
      <name>Verträge</name>
      <description>Verträge</description>
    </category>
  </categories>
  <documents>
    <document>
      <id>4151</id>
      <creation_date>2017-11-01+10:41</creation_date>
      <change_date>2017-11-01+10:41</change_date>
      <verwaltungsobjekt>ZZ01MIET</verwaltungsobjekt>
      <vertragstyp>B</vertragstyp>
      <vertrag>10103.01</vertrag>
      <name>Mahnen vom 01.11.17 um 10.40</name>
      <description>Mahnen</description>
      <tags>Mahnen; ZZ01MIET/B/10103.01</tags>
      <storeddate>2017-11-01</storeddate>
      <statusid>1</statusid>
      <files>
        <file filename="ZZ01MIET\B\10103.01\Mahnen\2017.11.01 Mahnen vom 01.11.17 um 10.40 (4412).pdf">
          <id>4412</id>
          <creation_date>2017-11-01+10:41</creation_date>
          <change_date>2017-11-01+10:41</change_date>
          <name>Mahnen vom 01.11.17 um 10.40</name>
          <description>Mahnen</description>
          <tags>Mahnen; ZZ01MIET/B/10103.01</tags>
          <storeddate>2017-11-01</storeddate>
        </file>
      </files>
    </document>
    <document>
      <id>4145</id>
      <creation_date>2015-11-25+03:22</creation_date>
      <change_date>2016-03-03+04:03</change_date>
      <verwaltungsobjekt>ZZ01MIET</verwaltungsobjekt>
      <vertragstyp>G</vertragstyp>
      <vertrag>10001.01</vertrag>
      <name>Kautionsvorgang vom 25.11.2015</name>
      <description>Kautionsvorgang</description>
      <tags>Kautionsvorgang</tags>
      <storeddate>2015-11-25</storeddate>
      <statusid>1</statusid>
      <files>
        <file filename="ZZ01MIET\G\10001.01\Barkaution\2015.11.25 Kautionsvorgang vom 25.11.2015 (4406).pdf">
          <id>4406</id>
          <creation_date>2015-11-25+03:22</creation_date>
          <change_date>2015-11-25+03:22</change_date>
          <name>Kautionsvorgang vom 25.11.2015</name>
          <description>Kautionsvorgang</description>
          <tags>Kautionsvorgang</tags>
          <storeddate>2015-11-25</storeddate>
        </file>
      </files>
    </document>
    <document>
      <id>4143</id>
      <creation_date>2015-07-09+11:55</creation_date>
      <change_date>2015-07-09+11:55</change_date>
      <auftragsnummer>2014MRA90000</auftragsnummer>
      <verwaltungsobjekt>ZZ01MIET</verwaltungsobjekt>
      <name>Reparaturauftrag vom 09.07.15 um 11.55</name>
      <description>Reparaturauftrag</description>
      <storeddate>2015-07-09</storeddate>
      <statusid>1</statusid>
      <files>
        <file filename="Objekte\ZZ01MIET\Reparaturauftrag\2015.07.09 Reparaturauftrag vom 09.07.15 um 11.55 (4404).pdf">
          <id>4404</id>
          <creation_date>2015-07-09+11:55</creation_date>
          <change_date>2015-07-09+11:55</change_date>
          <name>Reparaturauftrag vom 09.07.15 um 11.55</name>
          <description>Reparaturauftrag</description>
          <storeddate>2015-07-09</storeddate>
        </file>
      </files>
    </document>
    <document>
      <id>4177</id>
      <creation_date>2020-02-04+02:02</creation_date>
      <change_date>2020-02-04+02:02</change_date>
      <belegnummer>99000007</belegnummer>
      <verwaltungsobjekt>ZZ01MIET</verwaltungsobjekt>
      <name>Grundlagen_Tarifkalkulation_2019_20</name>
    </document>
  </documents>
</haussoft-dms-meta>
```



```

<storeddate>2020-02-04</storeddate>
<statusid>1</statusid>
<files>
  <file filename="Objekte\ZZ01MIET\Rechnungen\2015\2020.02.04 Grundlagen_Tarifkalkulation_2019_20 (4439).pdf">
    <id>4439</id>
    <creation_date>2020-02-04+02:02</creation_date>
    <change_date>2020-02-04+02:02</change_date>
    <name>Allgemeine_Einkaufsbedingungen_Lieferungen_und_Leistungen_2015-04</name>
    <storeddate>2020-02-04</storeddate>
  </file>
  <file filename="Objekte\ZZ01MIET\Rechnungen\2015\2020.02.04 Grundlagen_Tarifkalkulation_2019_20 (4438).pdf">
    <id>4438</id>
    <creation_date>2020-02-04+02:02</creation_date>
    <change_date>2020-02-04+02:02</change_date>
    <name>Grundlagen_Tarifkalkulation_2019_20</name>
    <storeddate>2020-02-04</storeddate>
  </file>
</files>
</document>
</documents>
</haussoft-dms-meta>

```

Am Anfang der XML-Datei befinden sich die Kataloge für Status und Kategorien sowie, wenn dieses beim Export ausgewählt wurde, der Mitarbeiter.

Danach erfolgt die Auflistung der Dokumente sowie der zu den Dokumenten gehörigen Dateien. Zu einem Dokument können n Dateien zugeordnet sein.

Für jeder Dokument werden entsprechende Referenzen ausgegeben, die in den jeweiligen CSV-Dateien wieder zu finden sind.

Zur Zeit verwendete Referenzen (fett gekennzeichnet) sind **<verwaltungsobjekt>**, **<vertragstyp>**, **<vertrag>**, **<auftragsnummer>** und **<belegnummer>**. Damit lässt sich jedes Dokument mindestens einem Datensatz zuordnen.

